



Carta Regionale dei Servizi Carta Nazionale dei Servizi



Installazione e configurazione PDL cittadino

INDICE DEI CONTENUTI

1 INTRODUZIONE.....	2
1.1 SCOPO E CAMPO DI APPLICAZIONE	2
1.2 TIPOLOGIA DESTINATARI	2
1.3 PREREQUISITI	2
1.4 ACRONIMI E DEFINIZIONI	2
2 VERIFICA LETTORE SMARTCARD	3
3 CONFIGURAZIONE DI MICROSOFT INTERNET EXPLORER	5
4 INSTALLAZIONE DELLE LIBRERIE CRITTOGRAFICHE (BIT4ID CSP PER LA CNS)	8
4.1 VERIFICA DEI PREREQUISITI	8
4.2 INSTALLAZIONE DELLE LIBRERIE CRITTOGRAFICHE	8
4.3 RIMOZIONE DELLE LIBRERIE CRITTOGRAFICHE PRECEDENTI (VECCHIA INSTALLAZIONE)	11
5 OPERAZIONI DA ESEGUIRE SOLO AL PRIMO UTILIZZO	14

1 INTRODUZIONE

1.1 SCOPO E CAMPO DI APPLICAZIONE

Scopo del presente documento è di descrivere la modalità di installazione e configurazione della Postazione di Lavoro del Cittadino.

Le fasi che contraddistinguono il processo sono:

- Verifica Lettore Smartcard
- Configurazione di Microsoft Internet Explorer
- Installazione delle librerie crittografiche
- Operazioni da eseguire solo al primo utilizzo.

Ogni fase viene descritta dettagliatamente nel capitolo successivi.

1.2 TIPOLOGIA DESTINATARI

I destinatari del presente documento sono tutti i Cittadini in possesso della Carta Regionale dei Servizi.

1.3 PREREQUISITI

Sistemi operativi Windows supportati:

- Windows 2000 Professional con Service Pack 4
- XP Professional con Service Pack 1 o superiore
- XP Home con Service Pack 1 o superiore

Per la corretta esecuzione del software descritto in questo documento, sono inoltre necessari:

- Internet Explorer versione 6 o superiore
 - Winzip
-

1.4 ACRONIMI E DEFINIZIONI

CRS	Carta Regionale dei Servizi
CNS	Carta Nazionale dei Servizi
PDL	Posto di Lavoro

2 VERIFICA LETTORE SMARTCARD

L'installazione e la corretta funzionalità dei driver per il lettore di smart card usato è un prerequisito fondamentale per il funzionamento del Posto di Lavoro del Cittadino.

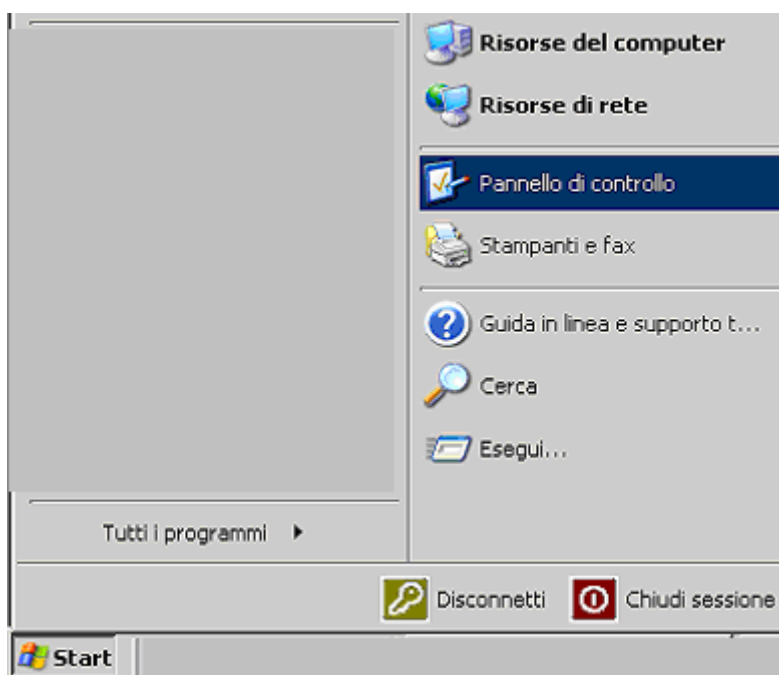
Per verificare l'installazione dei driver del lettore:

1. aprire il Pannello di controllo; la procedura per accedere al pannello di controllo dipende dal sistema operativo:

- Se il sistema operativo è Microsoft Windows XP Professional, versione Italiana:
 - cliccare sul pulsante Start;



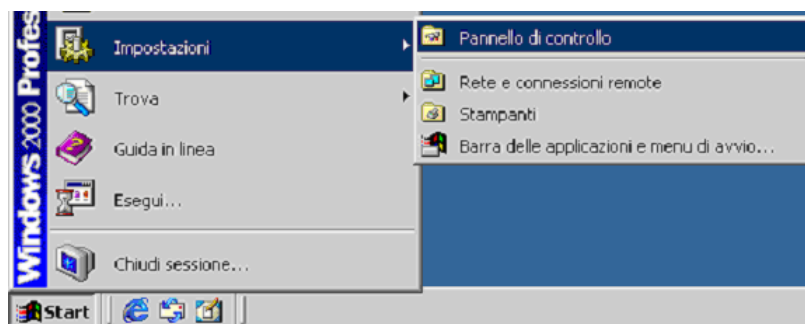
- cliccare su Pannello di controllo nel menu che viene mostrato:



- Se il sistema operativo è Microsoft Windows 2000 Professional:
 - cliccare sul pulsante Start;



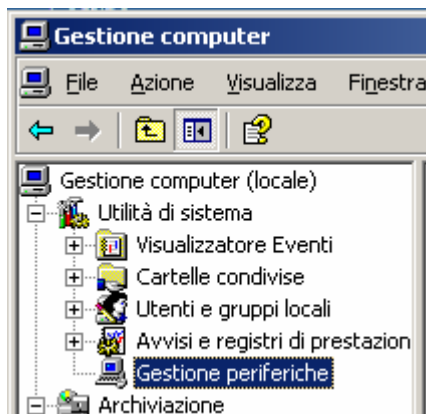
- cliccare su Impostazioni e quindi su Pannello di controllo nel menu che viene mostrato:



1. cliccare su Strumenti di amministrazione:



2. Comparare la finestra Gestione computer: nella lista a sinistra selezionare Gestione periferiche:



3. Nella finestra a destra, fare doppio click sulla sezione Lettori smart card:



4. Se i driver sono installati correttamente, la sezione si apre e nell'elenco compare la denominazione del driver usato (qui si fornisce una denominazione a puro titolo di esempio):



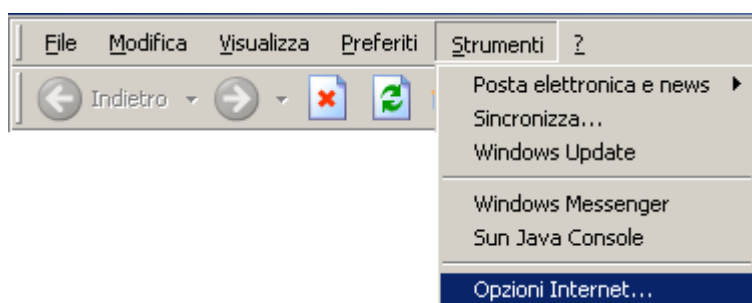
3 CONFIGURAZIONE DI MICROSOFT INTERNET EXPLORER

Per poter usare i componenti del Posto di Lavoro del Cittadino è necessario che il livello di protezione impostato in Microsoft Internet Explorer non sia superiore a una certa soglia. Se la soglia di protezione supera questa soglia, le applicazioni Web che usano il componente non funzioneranno. Il livello di protezione richiesto sulla versione 6 del browser corrisponde a un livello medio (quello predefinito); ma siccome non è garantito l'allineamento delle varie versioni abbiamo riportato ciascuna opzione coinvolta. Nel caso il livello di protezione attivo sia quello medio, che come abbiamo detto è il livello predefinito, *non occorrerà alcuna personalizzazione da parte dell'utente*, in quanto i componenti utilizzati dal software (*ActiveX*) sono *sicuri e firmati* da una Certification Authority attendibile.

La configurazione del browser potrebbe comportare un abbassamento del livello di protezione correntemente usato. In questo caso raccomandiamo di annotare il livello di protezione corrente (generalmente è Media; se si tratta di un livello personalizzato occorre annotare ciascun valore modificato) e di usare il browser con le nuove impostazioni solo per navigare in siti affidabili, per ripristinare subito dopo il livello di protezione originario.

Per configurare il browser, eseguire questi passi:

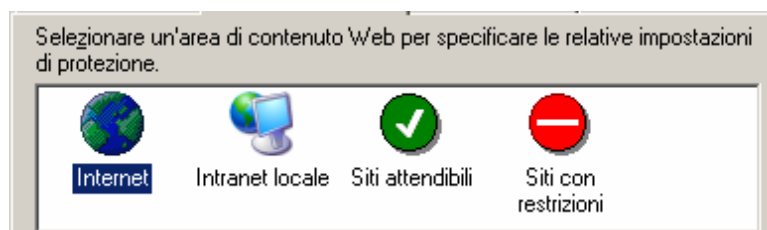
1. aprire Microsoft Internet Explorer;
2. cliccare su **Strumenti** del menu principale del browser e cliccare su **Opzioni Internet...**:



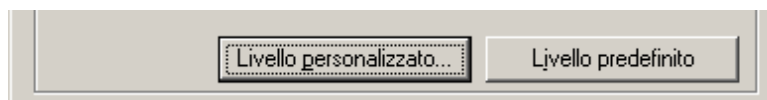
3. comparirà la finestra **Opzioni Internet**: selezionare la pagina **Protezione**:



4. selezionare l'icona **Internet**



5. cliccare sul pulsante **Livello personalizzato...** (oppure **Personalizza livello...**):



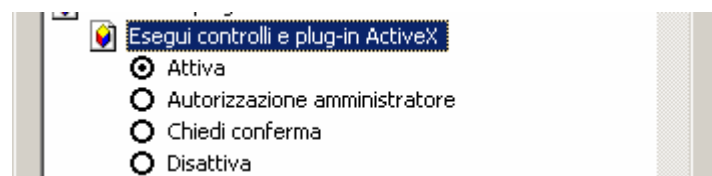
6. comparirà la finestra **Impostazione protezione**:



7. trovare la sezione **Controlli e plug-in ActiveX**:



8. trovare la voce **Esegui controlli e plug-in ActiveX** e spuntare la casella **Attiva**:

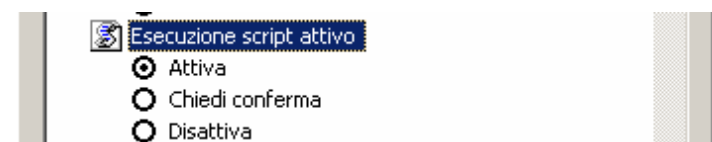


9. trovare la voce **Scarica controlli ActiveX con firma elettronica** e spuntare la casella **Chiedi conferma**;

10. trovare la sezione **Esecuzione script**:



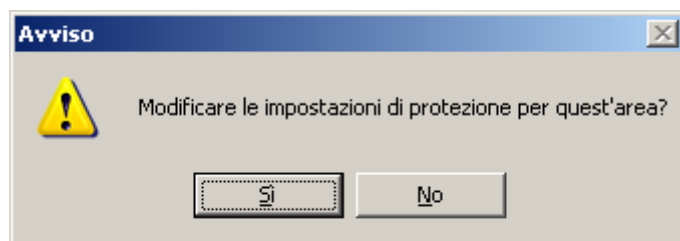
11. trovare la voce **Esecuzione script attivo** e spuntare la casella **Attiva**:



12. cliccare sul pulsante **OK**:



13. comparirà la finestra di richiesta di conferma all'applicazione delle modifiche; cliccare su **Sì**:



14. La finestra **Impostazioni protezione** si chiude e si ritorna alla finestra **Opzioni internet**; cliccare su **OK**:



15. la configurazione del browser è completata.

4 INSTALLAZIONE DELLE LIBRERIE CRITTOGRAFICHE (BIT4ID CSP PER LA CNS)

Riportiamo la descrizione dei passi da seguire per installare sul PC le librerie crittografiche necessarie al funzionamento del Posto di Lavoro del Cittadino.

4.1 Verifica dei prerequisiti

Prima di procedere all'installazione delle librerie crittografiche, verificare che:

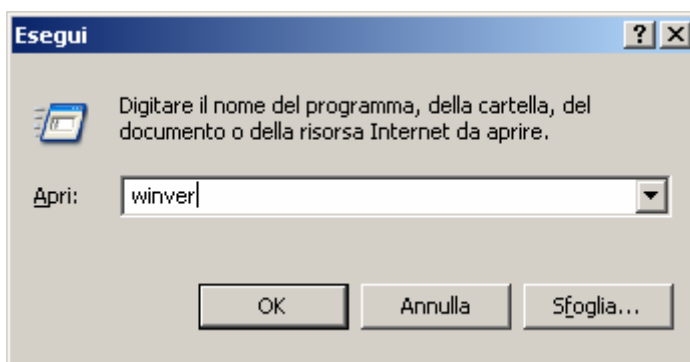
- il sistema operativo usato è:
 - Microsoft Windows 2000 Professional con Service Pack 4 (o superiore);
 - Microsoft Windows XP Professional con Service Pack 1 (o superiore);
 - Microsoft Windows XP Home con Service Pack 1 (o superiore);

Per eseguire questa verifica:

- cliccare sul pulsante Start;



- selezionare Esegui...;
- nella casella di testo etichettata con Apri , digitare winver;



- cliccare su OK: comparirà una finestra con le informazioni sul sistema operativo installato
- i driver del lettore di smart card usato siano installati e funzionanti (per la verifica si rimanda al capitolo "Verifica lettore Smartcard").

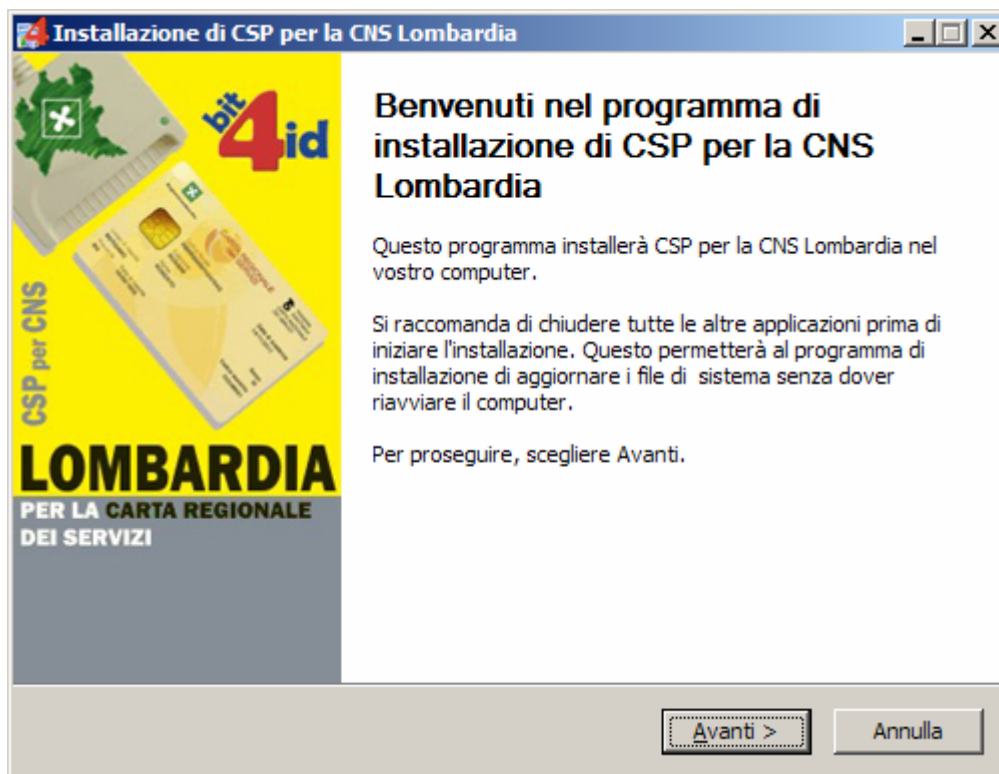
4.2 Installazione delle librerie crittografiche

1. Seguire le istruzioni riportate sul sito per ottenere il pacchetto di installazione delle librerie crittografiche;
2. Salvare il file PDL_Cittadino.zip in una cartella temporanea:

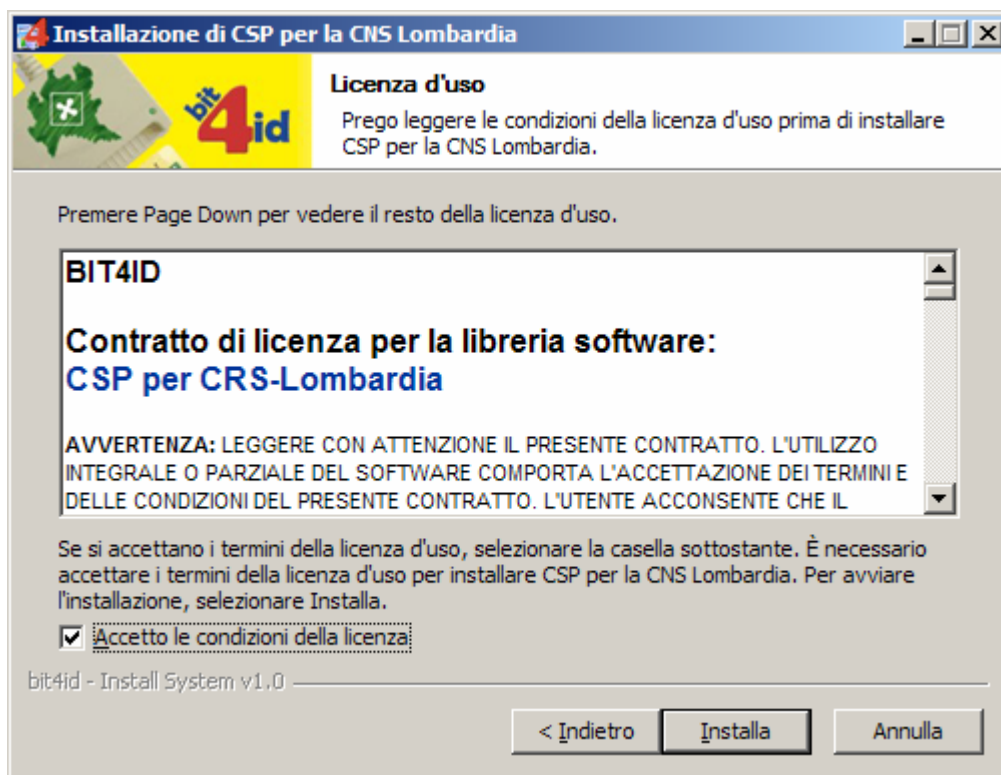


3. Connettersi al PC con un profilo con privilegi di Administrator (per ragioni di sicurezza, si consiglia di chiudere la connessione Internet prima di eseguire questa operazione);

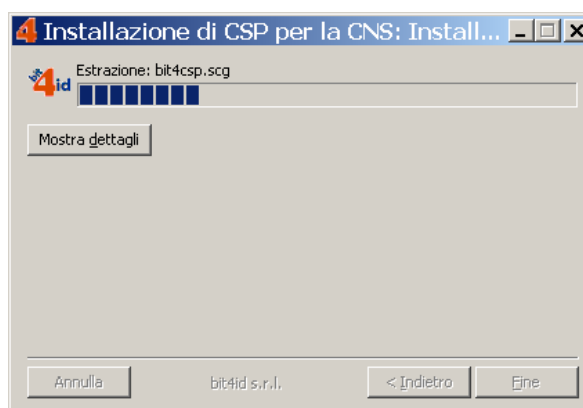
4. Se si è già lavorato con il Posto di Lavoro del Cittadino durante la fase sperimentale, sul PC sono già installate le librerie crittografiche precedenti; in questo caso prima di proseguire queste vanno rimosse seguendo le istruzioni riportate nel paragrafo 4.3 “Rimozione delle librerie crittografiche precedenti”;
5. Aprire la cartella nella quale è stato salvato il pacchetto di installazione e decomprimerlo;
6. Lanciare il programma con un doppio clic: comparirà la seguente finestra:



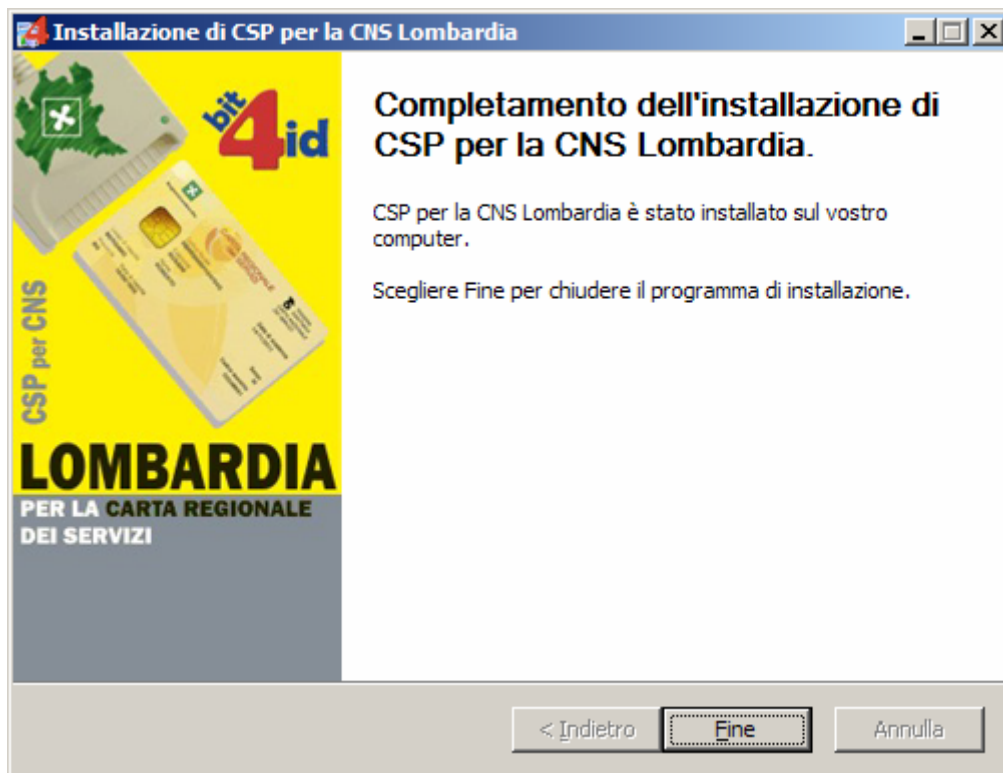
7. Cliccare sul pulsante Avanti;



8. L'accettazione delle condizioni proposte è necessaria per l'installazione delle librerie e quindi per il funzionamento del Posto di Lavoro del Cittadino:
 - a. se non si intende accettare, cliccare sul pulsante Annulla per interrompere l'installazione; in questo caso interrompere l'esecuzione di queste istruzioni;
 - b. se si intende accettare, spuntare la casella "Accetto le condizioni della licenza" e cliccare sul pulsante Installa che viene abilitato:
9. Comparirà una finestra che mostra il progresso dell'installazione:



10. Se l'installazione viene completata in modo corretto, comparirà la seguente finestra:



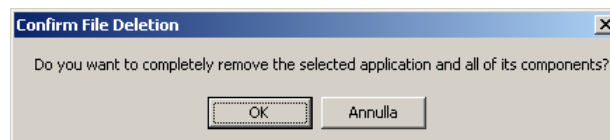
11. Cliccare sul pulsante Fine per chiudere l'installazione;
12. A questo punto le librerie crittografiche sono installate sul PC ed è possibile usare il posto di PDL del Cittadino.

4.3 Rimozione delle librerie crittografiche precedenti (vecchia installazione)

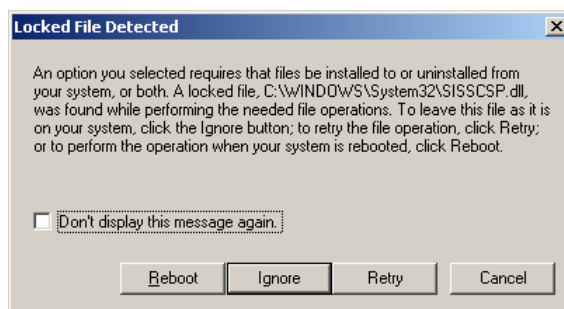
1. Aprire il Pannello di controllo e cliccare su Installazione applicazioni;
2. nella lista che compare, cercare e selezionare la voce Siemens – SISS API 0.0.4 Build 2:



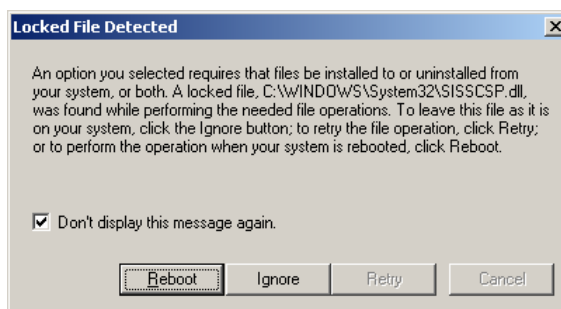
3. cliccare sul pulsante Cambia/Rimuovi;
4. dopo la finestra di preparazione alla rimozione, comparirà una richiesta di conferma alla rimozione stessa:



5. cliccare su OK;
6. durante la rimozione, potrebbe comparire una finestra che segnala l'impossibilità di cancellare un file perché utilizzato da un'altra applicazione:



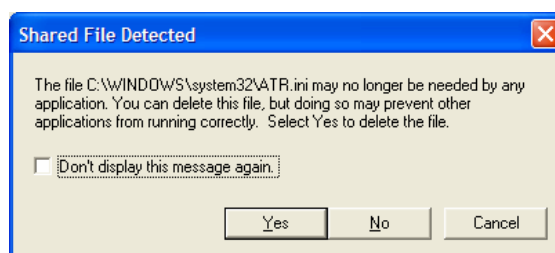
7. spuntare la casella di selezione Don't display this message again:



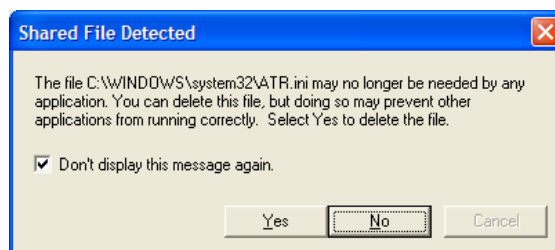
8.

9. cliccare su Reboot;

10. durante la rimozione potrebbe comparire un messaggio come il seguente che segnala che un file potrebbe non essere più necessario:

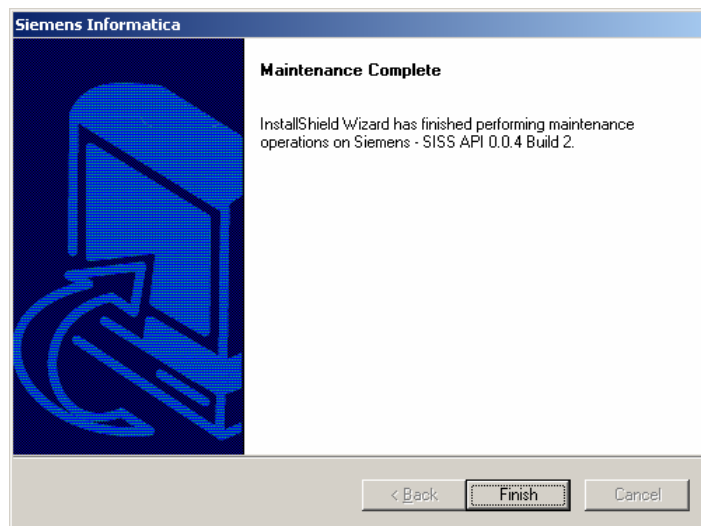


11. spuntare la casella di selezione Don't display this message again:



12. cliccare su No

13. al termine della rimozione compare la finestra conclusiva, che potrebbe richiedere il riavvio del PC:



14. cliccare su Finish accettando di riavviare il PC se richiesto (in questo caso attendere il riavvio);
15. ritornare al punto 5 del paragrafo 4.2 “Installazione delle librerie crittografiche”.

5 OPERAZIONI DA ESEGUIRE SOLO AL PRIMO UTILIZZO

Alla **prima** interazione con i Siti delle Pubbliche Amministrazioni che espongono servizi per la CNS, occorre rispondere **Sì** alle richieste di conferma del browser, come esposto nella seguente finestra (la richiesta potrebbe essere ripetuta più volte):

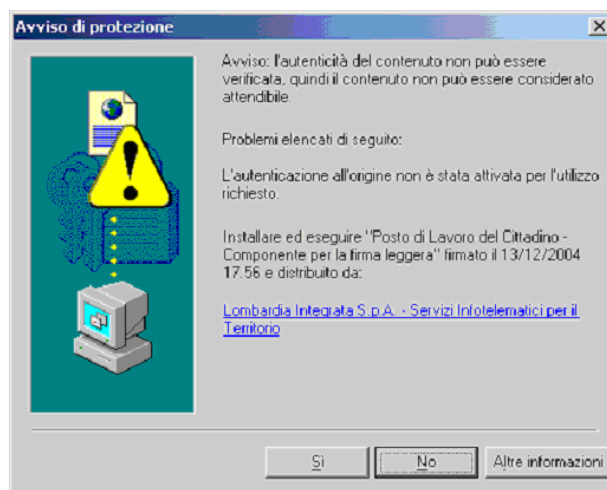


Notare che prima di cliccare su Sì, è possibile spuntare la casella Considera sempre attendibile il contenuto di Lombardia Integrata S.p.A. – Servizi Infotelematici per il Territorio: in questo caso se i componenti dovessero rendersi disponibili aggiornamenti, nei collegamenti successivi non verranno più richieste conferme.

Raccomandiamo di rifiutare l’installazione dei componenti se:

- il sito **non è affidabile**;
- il componente risulta essere il Posto di Lavoro del Cittadino, **ma non firmato da Lombardia Integrata S.p.A.** – Servizi Infotelematici per il Territorio con autenticità verificata da I.T. Telecom Global CA.

Se si lavora con Windows 2000 e le finestre effettivamente mostrate sono diverse da quelle riportate precedentemente, con il messaggio “L’autenticità del contenuto non può essere verificata”, come ad esempio:



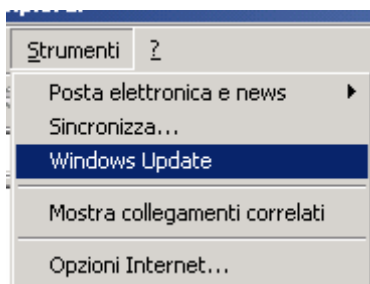
procedere con le istruzioni sotto riportate.

La finestra visualizzata compare se Microsoft Internet Explorer non riconosce la firma dei componenti del Posto di Lavoro del Cittadino. Per tale motivo viene evidenziata dal browser una finestra con cui si chiede di autorizzare l'esecuzione del componente di cui non si considera attendibile la firma.

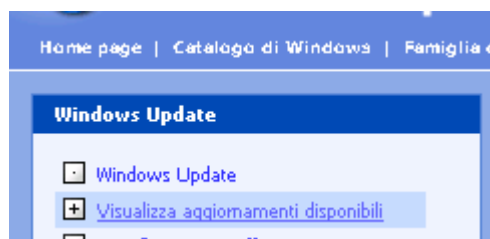
Questo è un problema del Sistema Operativo in seguito alla quale Microsoft stessa ha rilasciato un aggiornamento che lo risolve; la causa è riconducibile al fatto che, su postazioni Windows 2000 non aggiornate, la lista dei certificati delle Autorità di certificazione fonti attendibili non è aggiornata.

Per installare l'aggiornamento Microsoft che risolve il problema, procedere come segue:

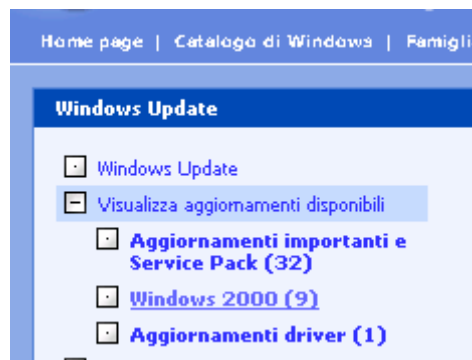
- ✓ Dal menu principale di Microsoft Internet Explorer, selezionare Strumenti e quindi Windows Update:



- ✓ Il browser si collega al sito di Microsoft Windows Update; nel menu sulla sinistra della pagina, cliccare su Visualizza aggiornamenti disponibili:



- ✓ Compaiono le opzioni disponibili per questa voce, che dipendono dal sistema operativo: cliccare sul nome del sistema operativo usato (la voce da cliccare in questo caso è Windows 2000):



- ✓ Nella parte destra della pagina, compariranno gli aggiornamenti disponibili. Trovare l'aggiornamento identificato come Aggiornamento per certificati di origine:

Aggiornamento per i certificati di origine

Dimensioni download: **210 KB**

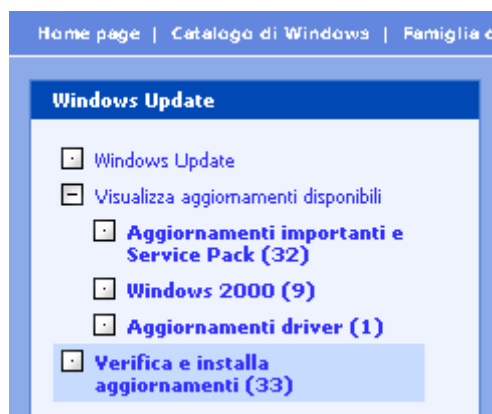
Questo aggiornamento consente di aggiornare l'elenco dei certificati di origine presente nel computer sulla base dell'ultimo elenco accettato da Microsoft nell'ambito del programma Microsoft Root Certificate Program. L'aggiunta di certificati di origine al computer consente di eseguire, senza problemi, un numero maggiore di funzionalità Web, programmi di posta elettronica e applicazioni protetti e affidabili. Questo aggiornamento include certificati di origine di Verisign, Thawte e Post.Trust in Ireland.

[Ulteriori informazioni...](#) (informazioni in lingua inglese).

Aggiungi

Rimuovi

- ✓ Cliccare su Aggiungi.
- ✓ Nella parte destra della pagina, cliccare su Verifica e installa aggiornamenti



- ✓ Nella parte sinistra della pagina comparirà la lista di aggiornamenti selezionati, che comprenderà oltre all'aggiornamento interessato anche gli aggiornamenti importanti scelti automaticamente da Microsoft Windows Update.
- ✓ Seguire le istruzioni riportate nella pagina per portare a completamento l'aggiornamento: nel caso fossero segnalati aggiornamenti da installare separatamente, sarebbe necessario ripetere la procedura fino a installare l'aggiornamento che ci interessa. Questo è l'ultimo passo della procedura appena descritta.